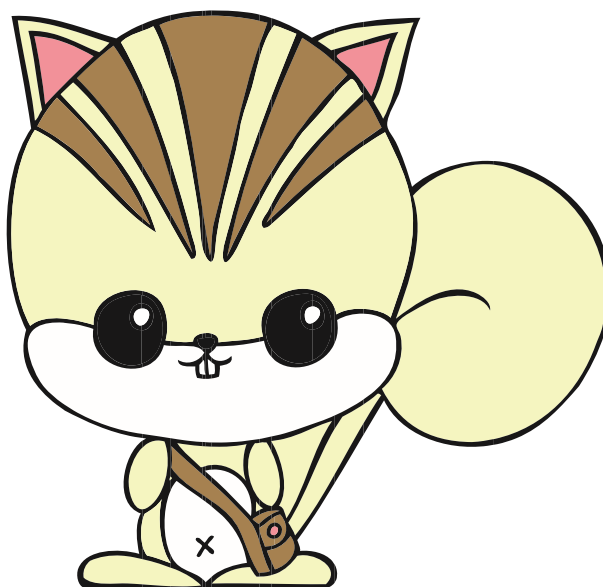


令和8年度

市立図書館要覧



大川市立図書館のキャラクター リリーすちゃん
リリース=release(解き放つ、自由にさせる、発表、発信する)

平成27年4月 公募により制定

* 主に若年層に向けたイメージ・キャラクターとして活用。

新しい情報をどんどん発信していきます。

大川市立図書館

目 次

1 沿 革	1
2 運営方針	5
3 組 織	5
4 図書館業務	6
5 令和7年度利用統計	8
6 事 業	15
(1) 令和7年度事業実績等	15
(2) 令和8年度事業計画	21
7 予 算	24
8 図書館ボランティア	24

1 沿革

年 月	事 項
昭和 29. 4	<ul style="list-style-type: none"> ・大川町他5カ村が合併し、大川市が誕生。 ・市制施行に伴い、各町村の公民館は校区公民館に移行し、公民館図書室を設置。
49. 4	<ul style="list-style-type: none"> ・大川市文化センターが完成し、中央公民館を併設。公民館図書を統合、整理して「中央公民館図書室」を設置。校区公民館へは地域の利用に供する為、「県の貸出文庫」を配本。
57. 5	<ul style="list-style-type: none"> ・大川市立図書館が完成。市立図書館の完成に伴い、中央公民館図書室の図書を整理し、新規購入図書と併せて供用開始。貸出・返却・統計等はバッチシステムにより電算処理を開始。
60. 1	<ul style="list-style-type: none"> ・かんな文庫が発足。市立図書館お話コーナーにて「読み聞かせ」の奉仕活動がスタート。
10	<ul style="list-style-type: none"> ・「読書マラソン」が始まり、以後恒例の図書館行事となる。
61. 6	<ul style="list-style-type: none"> ・図書館広報として「あうとりーち」を発刊。
62. 6	<ul style="list-style-type: none"> ・市立図書館の設置及び管理に関する条例施行規則を改正し、団体貸出制度がスタート。
63. 5	<ul style="list-style-type: none"> ・大川中央ライオンズクラブからカセット77巻等の寄贈を受け、視覚障害者向けの「声の文庫」がスタート。
9	<ul style="list-style-type: none"> ・かんな文庫から分かれて「ひしの実文庫」が誕生。
平成 元. 6	<ul style="list-style-type: none"> ・貸出・返却等の即時電算処理システムがスタート。
6. 6	<ul style="list-style-type: none"> ・図書管理システム（L I N U S）を導入。
8. 9	<ul style="list-style-type: none"> ・大川市立図書館だより「モクちゃん」第1号発刊。
9. 6	<ul style="list-style-type: none"> ・図書貸出カードの切替え。
11	<ul style="list-style-type: none"> ・開館15周年記念事業。（第1回図書館まつり）
11. 4	<ul style="list-style-type: none"> ・貸出制限冊数を1人3冊から5冊に変更。
6	<ul style="list-style-type: none"> ・図書管理システム電算機器リニューアル。
9	<ul style="list-style-type: none"> ・福岡県図書館情報ネットワーク接続・稼動。
12. 3	<ul style="list-style-type: none"> ・医療法人社団高邦会の寄贈を受け、3月29日、高邦会文庫を開庫。
12. 4	<ul style="list-style-type: none"> ・久留米広域圏「図書館広域利用制度」が発足。
12年度	<ul style="list-style-type: none"> ・これまでの開館時間 夏期 午前10時から午後6時まで（5月から10月まで） 冬期 午前9時から午後5時まで（11月から4月まで）を4月1日より、全期間、午前10時から午後6時までで改正。但し、毎週金曜日は、午前10時から午後7時まで開館。 ・国の委嘱を受けた県立図書館より指定を受け、ふくおか子ども読書推進ネットワーク事業を実施。 かんな文庫、ブッククラブ大川、大川市母と子の読書会連絡協議会のボランティア3団体が研修後、木室小学校の1・3・5年生に本の読み聞かせボランティアを実施。
13年度 ～	<ul style="list-style-type: none"> ・福岡県青少年アンビシャス運動推進事業南筑後地区「本のわくわく探検事業」として、かんな文庫、ブッククラブ大川、大川市親と子の読書会連絡協議会が、本の読み聞かせボランティアを実施。
14年度	<ul style="list-style-type: none"> （平成13年度 木室小学校 平成14年度 川口幼稚園）

年 月	事 項
14. 11	・図書館まつり（開館20周年記念事業）を開催。
15. 3	・「かな文庫」が、福岡県教育文化賞を受賞。
15. 4	・市の10か月検診の際、ブックスタート類似事業「絵本タイム」を開始。
16. 4	・休館日の見直しを行い、祝日及び第3日曜日を開館し、第3木曜日を休館に改正。 また、貸出冊数を1人5冊から10冊に変更。
11	・大川市緊急雇用特別対策事業により、一般・児童閲覧室等の書架を増設。
17. 1	・L I N U S 図書管理システム電算機器及び同ソフトウェアを更新。
2	・大川市立図書館ボランティア活動要綱制定、同年4月より書架整理活動をスタート。
18. 3	・大川市親と子の読書会連絡協議会設立30周年記念誌を発行。
4	・ブックスタート事業「絵本タイム」を開始。 ・ピョピョおはなし会（乳児対象）を開始。出演：せっせの会 毎月第4水曜日 午前11時より。
6	・ブッククラブ大川、市親と子の読書会連絡協議会、かな文庫合同企画運営による「あけてみよう！三つの箱」を開催。
19. 4	・大川市親と子の読書会連絡協議会が、子どもの読書活動優秀実践団体として文部科学大臣表彰を受ける。
7	・大川市子ども読書推進実行委員会で、文科省の委託事業「子ども読書応援団派遣事業」を実施。（～平成20年2月末）
21. 2	・大川市子どもの読書活動推進計画策定。
10	・大川市子どもの読書活動推進協議会発足。
11	・図書館まつりに於いて、「かな文庫」の3名に大川市教育委員会感謝状（新設）を贈呈。
22. 1	・蔵書検索等対応図書館ホームページ供用開始。
8	・学校司書・市立図書館司書合同研修を市立図書館で実施。
23. 6	・図書館だより「モクちゃん」かわら版創刊。
10	・小学生読書リーダー養成講座を実施。
24. 4	・「かな文庫」子どもの読書活動優秀実践団体として文部科学大臣表彰を受ける。 ・開館30周年記念事業 宮西達也氏講演会を開催。
6	・L I N U S 図書管理システム電算機器及び同ソフトウェアを更新。 ホームページでの図書予約を開始。
7	・小学生読書リーダー養成講座を実施。
25. 4	・4ヶ月児健診時にブックスタートを開始。
8	・小学生読書リーダー養成講座を実施。
9	・10か月児健診時のブックスタートを終了。
26. 3	・大川市子どもの読書活動推進計画改訂版策定。
6	・開館時間を午後7時まで延長。（11月末までの試行実施）
7	・閲覧室の一部改修工事を行い「趣味とインテリアの部屋」、飲食ができるスペースの設置。また、一般書の配置を全面移動、中高生向けのコーナー「若っかもん文庫」の設置等、館内をリニューアル。
9	・子育て中の保護者に対して託児を行い、読書ができる時間を確保する「読書タイムプレゼント」事業を開始。

年 月	事 項
27. 4	・開館時間を午後7時まで延長。(2年間試行実施)
7	・大川市立図書館こども読書サークル『キッズクラブ』を創設。 (大川市親と子の読書会連各協議会が3月末で休眠したため、活動を引き継ぐ)
8	・中学生読書活動サポーター養成事業「本からの挑戦状」を実施。 (県の補助事業として3月まで実施)
28. 3	・絵本作家 あべ弘士氏が来館 ワークショップを開催。 ・全国公共図書館協議会「公共図書館における課題解決支援サービスに関する報告書」に子育て支援の取り組み事例が紹介。
28. 4	・熊本地震(4月16日午前1時25分 震度5強)による本の落下等により臨時休館。
6	・声のボランティア「やまびこ」による設立20周年記念朗読会の実施。
8	・中学生読書活動サポーター養成事業「本からの挑戦状」を実施。(2年目、県の補助事業として3月まで実施)
10	・山福朱美氏「ヤマネコ毛布」絵本原画展を開催。
29. 1	・福岡県立図書館にて、「本からの挑戦状」を実践発表。(中学校との連携事業)
2	・キッズクラブ、研修バスハイクでふくおか「キッズフェスタ」に参加。
3	・開館時間を午後7時まで延長。(規則の一部改正により平成29年4月1日施行)
6	・大川ライオンズクラブ様より本100冊の寄贈。
8	・中学生読書活動サポーター養成事業「本からの挑戦状」を実施。(3年目、県の補助事業として3月まで実施)
30. 2	・富士通図書管理システム「Webilis(ウェブアイリス)」を導入。
8	・屋外エントランスに子どもの見守り用防犯カメラを設置。
11	・趣味の講座「あだち珈琲さんの珈琲講座」を開催。
31. 2	・農産漁村文化協会による「野菜作り講習会」を開催。
令和	
元. 10	・大川市子どもの読書活動推進計画改訂版(第3次)を策定。
2. 4	・新型コロナウイルス感染症蔓延防止のため休館。(～5月25日)
3. 6	・野口忠行画伯より絵画(100号)「アンデスの村にて」の寄贈。
10	・空調設備更新工事のため休館。(42日間)
4. 8	・図書除菌機導入(3台)
9	・拡大読書器導入(1台)
10	・公益財団法人伊藤忠記念財団よりわいわい文庫(マルチメディアDAISY図書)の寄贈
5. 1	・トイレ改修工事のため休館。(27日間)
	・駐輪場ペンキ塗り替え
3	・図書システム更新
6	・社会福祉協議会との連携事業を実施。
7	・夏休み期間中、2階視聴覚室を学習室として開放。その後12月まで毎日曜日に開放。
12	・中庭に面した軒を支える柱を改修。
6. 1	・北向き、東向き窓際席22席を増設。(伴い、縦型カーテンをロールスクリーンに改修。おはなしコーナーに児童書架を増設。)
	・2階の照明をLEDに改修。
	・初めて雑誌だけではなく、本も加えたりサイクル市を開催。

年	月	事	項
6.	3	・久留米広域連携中枢都市圏による電子図書館の運用開始（3/21） ・電子書籍やその利用者の範囲、バーコード利用可、カードの有効期間の設定などに関する規則を改正。 ・大川市子どもの読書活動推進計画（第4次）を策定。	
6.	4	・2階視聴覚室の自習室開放を、毎週日曜日、祝日、夏休み等の長期休業中に実施。	
6.	8	・市制施行70周年記念事業として、「しげちゃん一座 絵本ライブショー」を開催。	
7.	8	・雑誌スポンサー制度を開始。	
8.	1	・来館者向けの情報検索用インターネット端末を設置。	

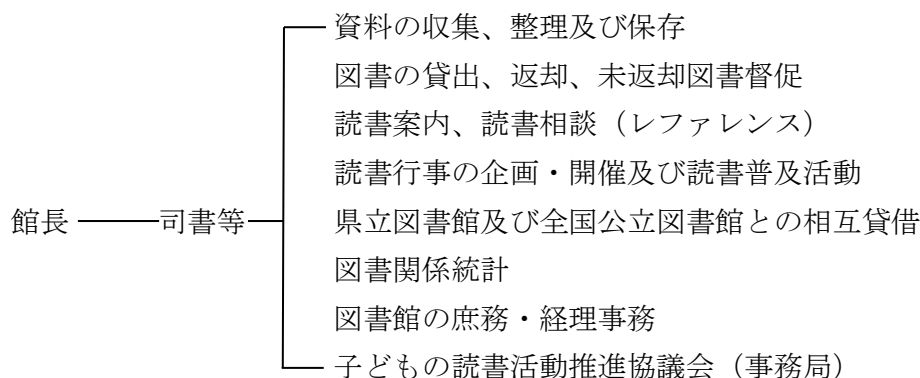


2 運営方針

- (1) 「生涯学習の基幹施設」として、市民の自己研修や余暇活用等に供する図書資料の収集・整備を行い、関係機関・団体と連携して読書の普及促進に努める。
- (2) 収集した図書資料の紹介等を通じ「地域の情報拠点」として、また、子育て、教育、健康、ビジネス等、市民のくらしや仕事に役立つ「課題解決支援図書館」としての機能充実に努める。
- (3) 郷土・行政・木工資料の収集整備とその利用促進を図り、郷土愛の醸成、まちづくり、家具・インテリア産業振興に資する。
- (4) 「大川市子どもの読書活動推進計画」に基づき、児童図書の充実に努めるとともに、幼稚園・保育園、学校、PTA、読書ボランティア団体等との連携を強め、子どもの読書活動推進に努める。
- (5) 急速に高齢化が進む中、団塊の世代等、高齢者の読書ニーズにあった資料整備を図るとともに、気軽に利用できる図書館づくりに努める。
- (6) 定例おはなし会やブックスタート等、本を介しての子育て支援事業に取り組む。
- (7) 読書マラソン、布絵本製作講座、雑誌リサイクル市をはじめとした諸事業を実施し、読書の普及促進と市民に親しまれる図書館運営に努める。
- (8) くるめ広域電子図書館の利用促進に努める。中でも、小中学校での利用を推進する。

3 組織

(1) 組織・事務分掌



(2) 職員配置

令和8年4月1日現在

区分	館長	係長	司書	その他	計
職員	1				10
会計年度任用職員			5	4	

4 図書館業務

(1) 開館時間及び休館日

開館時間 午前10時から午後7時まで

休館日 月曜日、第3木曜日(但し、その日が国民の祝日にあたるときは翌日)
 年末年始(12月28日～1月4日)、
 特別整理期間

(2) 図書の貸出

事 項	個 人 貸 出	団 体 貸 出
登録要件	<ul style="list-style-type: none"> ・市内に居住又は通勤、通学する人 ・久留米広域市町村圏事務組合(久留米市、小郡市、うきは市、大木町、大刀洗町)及び久留米広域連携中枢都市圏(〃)内に居住する人 	<ul style="list-style-type: none"> ・地域文庫の登録、配本申請 ・貸出図書管理責任者の配置 ・図書の保管場所指定
貸出冊数	<ul style="list-style-type: none"> ・本、雑誌 10冊以内 (うち雑誌は5冊以内) ・視聴覚資料(CD、DVD等) 2点以内 ・電子書籍 3点以内 	<ul style="list-style-type: none"> ・本、雑誌 200冊以内 (団体会員数等の実情に応じて) ・視聴覚資料(音声資料のみ) (CD、カセットテープ) 4点以内 ・電子書籍 なし
貸出期間	<ul style="list-style-type: none"> ・本、雑誌 15日以内 ・視聴覚資料 8日以内 ・電子書籍 15日以内 	<ul style="list-style-type: none"> ・本、雑誌 1ヶ月以内 ・視聴覚資料 15日以内 ・電子書籍 なし
貸出方法	<ul style="list-style-type: none"> ・図書利用カードにより即時電算処理 	<ul style="list-style-type: none"> ・同左 (団体登録代表者により選書)

(3) 予約・レファレンスサービス

希望する図書がない時は、予約(リクエスト)受付サービスを行う。

なお、所蔵がない資料については、購入または他市公共図書館との相互貸借により貸出を行う。

また、調べものに関する問い合わせや相談に対し、情報・資料の提供を行う。

(4) 図書館資料の複写

図書館の資料に限り、著作権の範囲内で1部複写することができる。

(5) 施設内容

○一般図書室

- ・市民生活に必要な新しい知識、情報をもたらす、歴史・地理、社会科学、技術、娯楽、文学等に関する『一般図書』
- ・中・高校生向けのヤングアダルト図書を収集し、充実させた『YA文庫』

○児童図書室

- ・乳・幼児から児童を対象とした絵本、物語、参考図書、紙芝居等の『児童図書』
- ・『子育て支援図書』

○調べものコーナー

- ・各種の調査研究に必要な辞典、事典、図鑑、統計等の『参考図書』

○郷土資料・行政コーナー

- ・大川市が刊行した「大川市誌」「大川文庫」、旧久留米藩、旧柳川藩に関する資料等の『郷土資料』
- ・大川市、福岡県等が刊行した『行政資料』

○趣味とインテリアの部屋

- ・大川市の基幹産業である家具・インテリア産業に関する『木工図書』
- ・建築、DIY、美術、写真等『大人の趣味と生涯学習の図書』

○軽読書・視聴覚資料コーナー

- ・育児、教育、健康、福祉、ビジネス、趣味等、日常生活に関係が深い雑誌及び新聞等の『逐次刊行物』
- ・CD、DVD等の『視聴覚資料』

5 令和7年度図書館利用統計

	2026年3月末現在	2025年3月末現在	対前年比
人口	30,344	30,880	△ 536
世帯数	14,047	14,039	8

(1) 登録数

総登録者数(人)
22,521

(内訳)

地域別	市内(団体等含)	20,345
	市外	877
	広域	1,299
男女別	男	8,405
	女	14,000
	その他(団体等)	116
利用者種別	一般	21,549
	児童	858
	その他(団体等)	114

※市人口に対する登録率 74%

※年度内に図書館を利用(貸出)した登録者数(実人数)

令和7年度
2,335

(うち市内 2,158)

(2) 蔵書数

区分	2026年3月末現在	2025年3月末現在	対前年比
一般書	94,294	93,780	514
児童書	29,763	28,753	1,010
AV資料	2,165	2,105	60
合計	126,222	124,638	1,584

※令和7年度中 受入図書冊数(AV資料含)

購入	4,491 冊
寄贈	287 冊
その他	9 冊

※令和6年度中 除籍冊数(破損、汚損、価値消失、長期不明等)

3,089 冊

※市民一人当たりの蔵書数 4.2 冊 (前年度 4.0冊)

(3) 貸出利用者数

総貸出利用者数(人)	令和7年度
	25,889

(内訳)

地域別	市内(団体含)	23,882
	市外	907
	広域	1,100
男女別	男	8,949
	女	15,937
	団体他	1,003

1日平均利用者	91.2
(開館日数)	284日

(4) 貸出冊数

総貸出冊数(冊)	令和7年度
	101,136

(内訳)

分類別	一般書	60,094
	児童書	32,892
	AV資料	2,896
	雑誌他	5,254
地域別	市内(団体含)	94,818
	市外	2,203
	広域	4,115
男女別	男	32,924
	女	64,794
	団体他	3,418

1日平均貸出冊数	356
(開館日数)	284日

※利用者1人あたり貸出冊数

3.9冊

(前年度 3.9冊)

(5) 相互貸借数

	令和7年度	令和6年度	対前年比
貸出数	363 (県内図書館 357) (県外図書館 6)	297 (県内図書館 295) (県外図書館 2)	66
借受数	299 (県内図書館 299) (県外図書館 0)	247 (県内図書館 247) (県外図書館 0)	52

(6) リクエスト

	令和7年度	令和6年度	対前年比
貸出数	2,199	1,960	239
(月平均)	(183)	(163)	
※内訳			
所蔵図書	1,652	1,538	
相互貸借	305	244	
購入	93	90	
その他	149	88	

(7) レファレンス(調べ物相談等件数)

年間件数	月平均	日平均	開館日
1,502	125	5.3	284

(8) 複写利用状況(枚数)

年間件数	月平均	日平均	開館日
349	29	1.2	284

(9) インターネット利用状況(申請者人数)

年間件数	月平均	日平均	開館日
5	0.4	0	284

(10) 逐次刊行物受入状況

雑誌 76 タイトル
新聞 8 紙

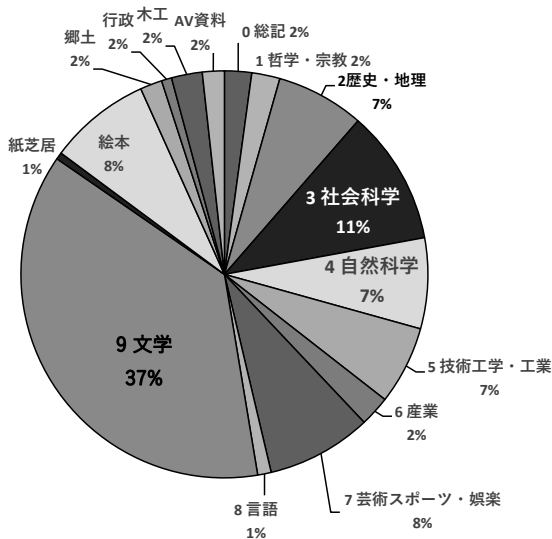
(参考) くるめ広域電子図書館(大川市分)の状況

登録者数 11,889 人
貸出数 792 冊 (一般: 694冊、児童: 98冊)
利用者数 85 人 (一般: 78人、児童: 7人)

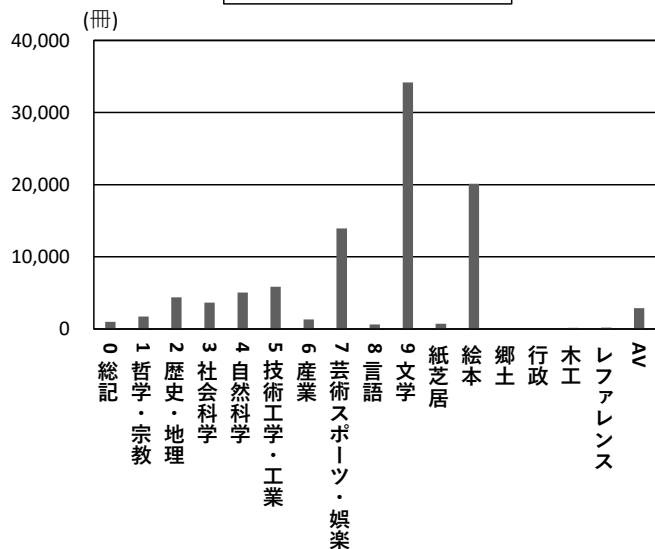
令和7年度分類別図書構成・貸出統計(全体)

分類	蔵書数(A)	構成比	対前年度冊数	貸出数(B)	構成比	回転率(B/A)
0 総記	2,677	2.12	42	999	1.04	0.37
1 哲学・宗教	2,782	2.20	△ 51	1,713	1.79	0.62
2 歴史・地理	8,702	6.89	147	4,394	4.58	0.50
3 社会科学	13,312	10.55	△ 116	3,641	3.80	0.27
4 自然科学	8,954	7.09	△ 125	5,066	5.28	0.57
5 技術工学・工業	7,738	6.13	87	5,855	6.11	0.76
6 産業	3,001	2.38	20	1,322	1.38	0.44
7 芸術スポーツ・娯楽	10,371	8.22	209	13,951	14.55	1.35
8 言語	1,340	1.06	35	633	0.66	0.47
9 文学	46,259	36.65	555	34,181	35.65	0.74
紙芝居	684	0.54	27	739	0.77	1.08
絵本	10,061	7.97	551	20,117	20.98	2.00
郷土	2,167	1.72	59	0	0.00	0.00
行政	1,002	0.79	44	0	0.00	0.00
木工	3,038	2.41	3	159	0.17	0.05
レファレンス	1,965	1.56	35	201	0.21	0.10
CD	885	0.70	27	891	0.93	1.01
カセットテープ	296	0.23	0	0	0.00	0.00
ビデオテープ	175	0.14	0	2	0.00	0.01
DVD	797	0.63	33	2,003	2.09	2.51
AVその他	12	0.01	0	0	0	0.00
その他	4	0.00	2	15	0.02	
合計	126,222	100	1,584	95,882	100	0.76
一般	94,294	74.70	514	60,094	62.67	0.64
児童	29,763	23.58	1,010	32,892	34.30	1.11
AV	2,165	1.72	60	2,896	3.02	1.34
雑誌他				5,254		

分類別図書構成(全体)



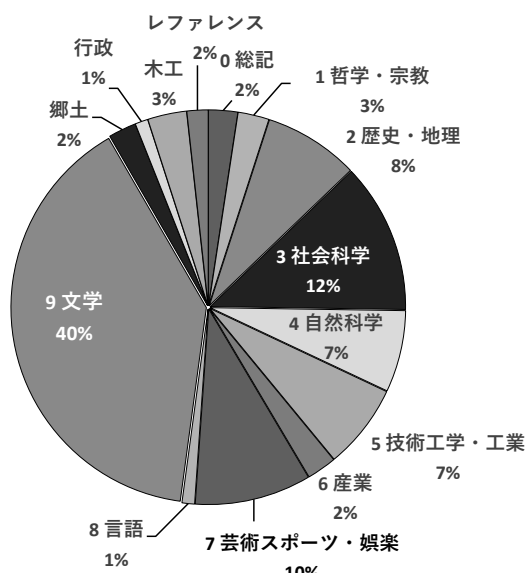
分類別貸出冊数(全体)



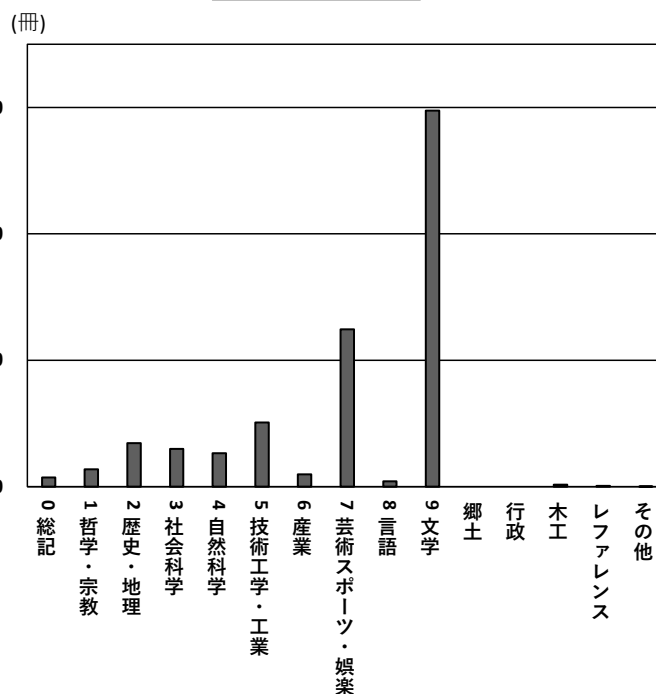
令和7年度分類別図書構成・貸出統計(一般図書)

分類	蔵書数 (A)	構成比	対前年度 冊数	貸出数 (B)	構成比	回転率(B/A)
0 総記	2,272	2.4	28	736	1.22	0.32
1 哲学・宗教	2,424	2.6	△ 56	1,377	2.29	0.57
2 歴史・地理	7,414	7.9	108	3,452	5.74	0.47
3 社会科学	11,691	12.4	△ 182	2,987	4.97	0.26
4 自然科学	6,371	6.8	△ 240	2,644	4.40	0.42
5 技術工学・工業	6,631	7.0	32	5,073	8.44	0.77
6 産業	2,311	2.5	△ 6	970	1.61	0.42
7 芸術スポーツ・娯楽	9,072	9.6	145	12,443	20.71	1.37
8 言語	977	1.0	15	431	0.72	0.44
9 文学	37,272	39.5	538	29,750	49.51	0.80
郷土	2,167	2.3	59	0	0.00	0.00
行政	1,002	1.1	44	0	0.00	0.00
木工	3,038	3.2	3	159	0.26	0.05
レファレンス	1,649	1.7	25	57	0.09	0.03
その他	3	0.0	1	15	0.02	5.00
合計	94,294	100.0	514	60,094	100	0.64

分類別図書構成

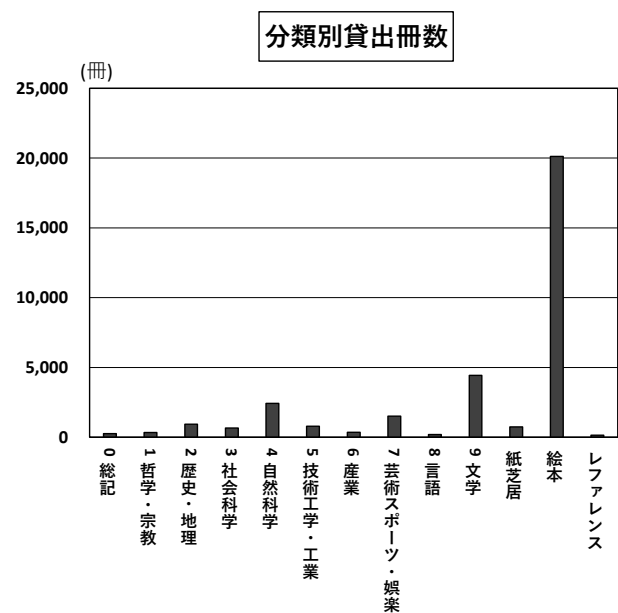
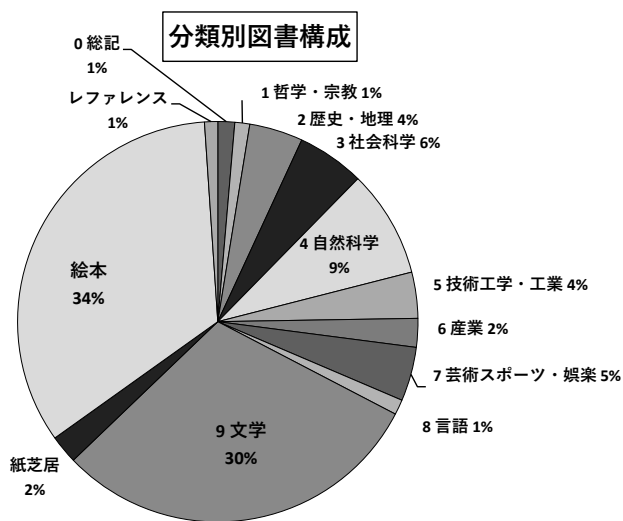


分類別貸出冊数



令和7年度分類別図書構成・貸出統計(児童図書)

分類	蔵書数 (A)	構成比	対前年度冊数	貸出数 (B)	構成比	回転率(B/A)
0 総記	405	1.4	14	263	0.80	0.65
1 哲学・宗教	358	1.2	5	336	1.02	0.94
2 歴史・地理	1,288	4.3	39	942	2.86	0.73
3 社会科学	1,621	5.4	66	654	1.99	0.40
4 自然科学	2,583	8.7	115	2,422	7.36	0.94
5 技術工学・工業	1,107	3.7	55	782	2.38	0.71
6 産業	690	2.3	26	352	1.07	0.51
7 芸術スポーツ・娯楽	1,299	4.4	64	1,508	4.58	1.16
8 言語	363	1.2	20	202	0.61	0.56
9 文学	8,987	30.2	17	4,431	13.47	0.49
紙芝居	684	2.3	27	739	2.25	1.08
絵本	10,061	33.8	551	20,117	61.16	2.00
レファレンス	316	1.1	10	144	0.44	0.46
その他	1	0.0	1	0	0.00	0.00
合計	29,763	100	1,010	32,892	100	1.11

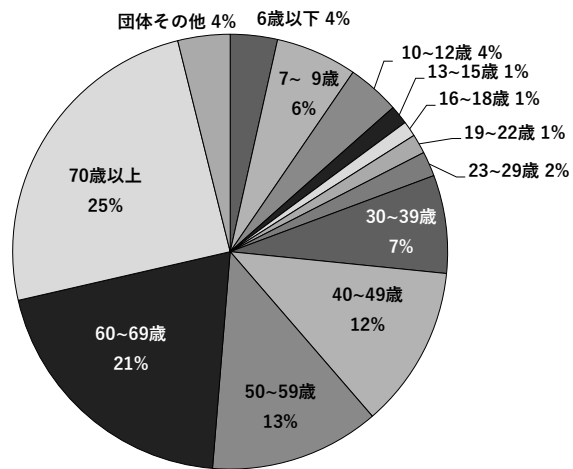


【令和7年度年齢別貸出】

年齢別貸出利用者数

年齢(満)	利用者数	構成比
6歳以下	907	3.50
7～9歳	1,567	6.05
10～12歳	1,014	3.92
13～15歳	364	1.41
16～18歳	296	1.14
19～22歳	374	1.44
23～29歳	478	1.85
30～39歳	1,887	7.29
40～49歳	3,122	12.06
50～59歳	3,271	12.63
60～69歳	5,206	20.11
70歳以上	6,399	24.72
団体その他	1,004	3.88
合計	25,889	100

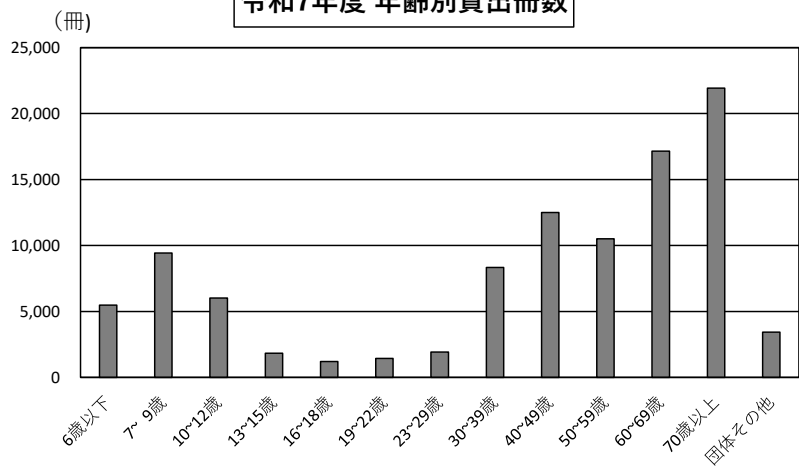
令和7年度 年齢別貸出利用者数



年齢別貸出冊数

年齢(満)	冊数	構成比
6歳以下	5,481	5.42
7～9歳	9,431	9.33
10～12歳	6,011	5.94
13～15歳	1,827	1.81
16～18歳	1,197	1.18
19～22歳	1,434	1.42
23～29歳	1,915	1.89
30～39歳	8,326	8.23
40～49歳	12,500	12.36
50～59歳	10,509	10.39
60～69歳	17,160	16.97
70歳以上	21,921	21.67
団体その他	3,424	3.39
合計	101,136	100

令和7年度 年齢別貸出冊数



6 事業

(1) 令和7年度事業実績等

ア) 事業実績

事業名	対象	期 日 ・ 内 容	場 所	参加人員
読書マラソン	市民	7月1日(火)～8月24日(日) 期間中、スタンプが5つに達した人に記念品を贈呈。	市立図書館	カード回収 530名 達成者 493名
図書館クイズ チャレンジ	市民	読書マラソン期間中の隔週金曜日にクイズを出題(全4問)。 全問正解者にリーディングトラッカーを贈呈、それ以外の方にも参加賞を配布。	市立図書館	参加者 55名
1日こども 司書体験	小学1年生以上の 児童、 生徒、 保護者	7月21日(月・祝) 11月2日(日) 図書館探検、本のラベルのひみつ、選書体験、おはなし会など、司書業務の体験会。	市立図書館	7/21 子ども4名 保護者4名 11/2 子ども3名 保護者2名 兄弟(未就学児)1名
布の絵本制作 講座	市民	A日程: 6月7日(土) 6月21日(土) 7月12日(土) 7月26日(土) B日程: 9月6日(土) 9月20日(土) 10月11日(土) 10月25日(土) 「ふわりゆきのプレゼント」をテーマとした布絵本の制作。	市立図書館 視聴覚室	A日程 15名 B日程 8名
親子でいっしょ に布の絵本制作 講座	小学生 及びその 保護者	8月9日(土) 「サクッ パカッ」をテーマとし、講師を招き親子で布の絵本の制作を行った。	市立図書館	子ども 5名 保護者 7名
たなばた おはなし会 ☆	市民	7月12日(土) 11:00～ ボランティア「かな文庫」「プリマヴェーラ」によるおはなし会を開催。	市立図書館	子ども 22名 保護者 20名
夜のこわい おはなし会 ☆	市民	7月25日(金) 19:00～ 普段とは違う夜のくらい図書館で、こわ～いおはなしや紙芝居、ブラックパネルシアターなどを行った。	市立図書館	大人 18名 子ども 27名
クリスマス おはなし会 ☆	市民	12月13日(土) 11:00～ 図書館ボランティア「プリマヴェーラ」によるパネルシアター、うたと読み聞かせを行った。	市立図書館	大人 1名 子ども 2名

本、雑誌 リサイクル市	市民	11月24日(月)10:00~17:00 除籍本と保存期限を過ぎた雑誌を無料配布。 17時以降は12月7日まで残った本等を コーナー化し、自由に持ち帰ってもらった。 本:793冊、雑誌:570冊配布。	市立図書館	241名
ブック リサイクル ミニ	市民	受付カウンター横において、期間中、隔週(2 月は毎週)約100冊の除籍本をブックトラ ックに配架し無料で配布。 8月1日(金)~9月25日(木) 本:328冊配布。 2月3日(火)~3月1日(日) 本:371冊配布。	市立図書館	
読書好きを育む 環境づくり応援 事業	園児・ 保護者	8月30日(土) 大型絵本の読み聞かせのほか、手遊びや、 「マジックシアター」づくりの工作を実施。	大川中央保 育園	親子20名
	児童・ 生徒	【読み聞かせ指導】 ・8/28(木) 桐英中 ・8/29(金) 道海島小 ・10/22(水) 大川小 ・11/5(水) 田口小 【POP作成指導】 ・6/3(火) 桐薫中 ・6/6(木) 木室小 ・8/7(木) 川口小 ・9/4(木) 宮前小 【パネルシアター指導】 ・10/31(金) 大野島小 【朗読の指導】 ・10/1(水) 三又小	桐英中 道海島小 大川小 田口小 桐薫中 木室小 川口小 宮前小 大野島小 三又中	図書委員 27名 7名 11名 10名 20名 10名 児童5名 児童11名 図書委員 4名 6名
読書応援隊 ☆	児童・ 保護者	学年PTA主催おはなし会 ・9/20(土) かな文庫 ・11/9(日) かな文庫 ・11/19(水) プリマヴェーラ ・11/19(水) プリマヴェーラ	田口小 宮前小 道海島小 三又小	1年生と 保護者 80名 1・2年生 と保護者 48名 1年生と 保護者 21名 1~3年生 58名

読書のすすめ	新小学 1年生の 保護者	1月～2月の「小学校入学説明会」で「読書のすすめ」の啓発や図書バックのプレゼントをするなど、読書の大切さを伝える取り組みを行った。	各小学校	196名
おはなしボランティア養成講座	ボラン ティア希 望者	読み聞かせやわらべ歌を実際に体験することで、言葉の楽しさや紙の絵本の良さを感じてもらい、ボランティア育成や図書館の利用につなげるために開催した。 講師：本村尚子、小河恭子、川野香織 ・7月6日（日） 11：00～ ・11月9日（日） 11：00～ ・2月8日（日） 11：00～ 2/8はボランティアによるカフェも実施	市立図書館	39名 24名 40名
運だめし！新春図書館おみくじ	市民	1月6日（火）～ 貸出1回ごとにおみくじを引いてもらい、くじに景品や司書おすすめの本などを掲載し、次回の来館・貸出の促進を図った。	市立図書館	一般 301名 児童 285名
自習室開放	中学生、 高校生、 大学生な ど	年間を通し毎週日曜日や祝日、また夏休み等の長期休業中、2階視聴覚室及び展示ホールを自習スペースとして開放した。 年間：97日（内、長期休業中：45日）	市立図書館	年間 863名 （293名）
秋の読書週間	市民	10月28日（火）～11月9日（日） 図書館職員のおすすめする児童書をPOPとともに展示し、新たな本との出会いを促進した。		
電子図書館	学校司書	7月25日（金） 「くるめ広域電子図書館」の小中学校への導入を前に、講師を招き、電子図書館の概要や導入に向けた課題等について講習会を実施した。 また、11月以降、小中学校への導入に向けた説明や協議など、各学校との連携を図りながら準備を進めた。		



イ) 定例的事業実績

事業名	対象	期 日	内 容	場 所	参加人員
ブックスタート	4 か月児とその保護者	第1 木曜日 (4 か月児健診時)	絵本のおよみかせ、わらべうた等を行い、保護者に赤ちゃんとお絵本を介してふれあうことの大切さを伝え、絵本2冊とバッグを手渡す事業。	モッカランド	4 か月児 131名
絵本にたち	10 か月児とその保護者	第3 金曜日 (10 か月児健診時)	健診の待ち時間を利用し、ブックスタート後の状況確認や絵本の紹介などを行った。	モッカランド	10 か月児 137名
おはなし会 ☆	乳幼児・小学校低学年・保護者	第2、4 土曜日	よみかせボランティア「かなな文庫」・「プリマヴェーラ」による季節の絵本・紙芝居、パネルシアター、うた等を催す会。	(第2) 市立図書館 (第4) モッカランド	20回 延べ 301名 (中止4回)
ピヨピヨおはなし会	乳幼児・保護者	第3 土曜日	図書館司書による絵本・紙芝居のおよみかせ等。	市立図書館	10回 延べ 54名 (中止2回)
ワクワクおはなし会	乳幼児・小学生低学年・保護者	第1 土曜日	図書館司書による絵本・紙芝居のおよみかせ等。 ○月は工作も行った。 (要予約)	市立図書館	9回 延べ 44名 (中止3回)
出張おはなし会	乳幼児・保護者	第2 木曜日	図書館司書による絵本・紙芝居のおよみかせ等。	モッカランド	12回 延べ 134名
図書館ホームページの更新	市民向け	随時アップデート	図書館に関する情報をいち早くオンラインで提供する。		
「図書館だより」市報掲載	全戸配布	毎月掲載	読書運動の啓発・図書館行事の紹介・展示コーナーの紹介等。		

☆ 図書館ボランティア「ライブラリーフレンズおおかわ」協力

ウ) 職場体験・見学等の受入

期 日	内 容	学校名・学年	参加人数
5月23日(金)	見学	田口小学校 2年	44名
6月11日(水)	見学	大川小学校 1年	42名
6月12日(木)	見学	三又小学校 3年	22名
7月10日(木)	職場体験	宮前小学校 6年	4名
9月24日(水)～26日(金)	インターンシップ	大川樟風高校 2年	3名
9月30日(火)	見学	宮前小学校 2年	10名
10月7日(火)	見学	川口小学校 2年	36名
10月8日(水)	見学	三又小学校・ 道海島小学校 2年	25名
10月29日(水)	職場体験	川口小学校 6年	2名
11月19日(水)	訪問	高邦会キッズ	15名
1月30日(金)	見学	木室小学校 1年	42名
2月4日(水)	見学	木室小学校 2年	27名
2月10日(火)	見学	田口小学校 3年	8名
2月26日(木)	見学	大野島小学校 1～3年	23名

エ) 令和7年度 資料展示内容

○常設展示コーナー(関連本含む)

① 大川ゆかりの作家図書	12冊
② 芥川賞・直木賞受賞作家図書	37冊
③ 男女共同参画関係図書	22冊
④ 子育て支援図書	123冊
⑤ 赤ちゃんの絵本	987冊
⑥ 発展図書	631冊
⑦ バリアフリー図書	69冊
(大活字本)	810冊)

○随時展示

月	区分	テーマ	冊数
4月	一般	春の行楽	42
	児童	はじまるよ！ピッカピカのきせつ	97
5月	一般	母の日&梅レシピ 草取り・草刈りのコツ	45
	児童	ほんのなかへ おでかけしよう	136
6月	一般	ことわざ・四字熟語特集	27
	児童	あめのひも たのしいね	103
7月	一般	星をみよう	40
	児童	うみはひろいな おおきいな	122
8月	一般	夏オススメ!!	23
	児童	おもいでたくさん なつやすみ	86
9月	一般	人生を楽しむ老後術	33
	児童	いっしょにおつきみ たのしいな	127
10月	一般	木にまつわる話	22
	児童	いろいろあるね どくしょのあき 10/1～11/9 読書週間 推し本	193
11月	一般	収納と整理整頓術	32
	児童	おいしいあき いただきます	120
12月	一般	年末年始セレクション	42
	児童	さむいひも よんでほかほか	136
1月	一般	今年こそは	31
	児童	ことしで はたちになる えほん	120
2月	一般	読む音	32
	児童	ねこのえほん	120
3月	一般	魚を読む	40
	児童	いろんなはる あつめました	130

(2) 令和8年度事業計画

ア) 事業

事業名	対象	期 日	内 容	場 所
布の絵本制作講座	市民	A日程6・7月 B日程9・10月	布の絵本を制作し、読書推進を図る取り組み。	市立図書館 視聴覚室
親子でいっしょに 布絵本制作講座	小学生 及びその 保護者	8月	講師を招き、親子で布の絵本の制作を行い、親子の触れ合いと読書推進を図る取り組み。	市立図書館
七夕おはなし会 ☆	市民	7月	七夕にまつわるおはなし会。	市立図書館
夜のこわい おはなし会 ☆	市民	7月	閉館後の夜にこわ〜いおはなしやブラックシアターなどを開催。	市立図書館
クリスマス おはなし会 ☆	市民	12月	クリスマスをテーマとした、市民が図書館を身近に感じてもらうためのイベント。	市立図書館
子ども司書体験	小3～ 中学生	7月～1月 (2回)	図書司書の職業体験を通じ、司書の仕事の楽しさややりがいを感じてもらい、更に本や図書館に関心を持ってもらう。	市立図書館
読書マラソン	市民	7月～8月	読書意欲の高揚をめざし、左記の期間中、決められた貸出回数を達成した人に記念品を贈呈。	市立図書館
ボランティア 養成講座 ☆	ボランテ ィア希望 者	未 定	新しく読書ボランティア活動を行う人や、既にボランティア活動を行っている人を対象に、読み聞かせ講座などを開講する。	市立図書館

読書習慣形成・定着事業（啓発事業） 読書のすすめ	児童、生徒、保護者	通年 6月～2月頃	各学校と連携し、小学校入学予定児への図書バッグプレゼントや、小・中学生、保護者への読書啓発活動を通して読書の大切さを伝える。	小・中学校
大川市内小中学校POPコンクール	小学1年～ 中学3年生	10月～11月	より本を身近に感じ楽しむために、本の紹介POPを作成するコンクールを開催する。作品を市立図書館に展示することで図書館にも足を運んでもらう	市立図書館
3Rについて知ろう 「新聞でつくるペパ エンピツ」	児童とその保護者	7月29日(水)	講師（3Rの達人）を招き、3Rについて学び、モノづくりを通して環境についての知識を深める。	市立図書館
「守ろう！学ぼう！ 備えよう！知ってほ しい防災のこと」	市民	8月30日～ 9月27日	防災に関する本の展示や防災グッズ作りなどを通して、市民の防災に対する意識の向上を図る。	市立図書館
本、雑誌の リサイクル市	市民	未定	保存期限を過ぎた雑誌や、再利用に耐え得る本を無償で配布するイベント。	市立図書館
自習室開放	中学生、高校生、大学生など	毎日曜日 祝日 夏休み等	日曜日や祝日、長期休業中に、2階視聴覚室及び展示ホールを自習室として開放する。	市立図書館
<ul style="list-style-type: none"> ・学校・市立図書館司書合同研修会 ・学校図書館協議会との連絡会議 		研修会 未定 連絡会議 未定		
大川市子どもの読書活動推進協議会		必要に応じて、各団体読書活動の情報交換、連携・促進を図る。		
くるめ広域電子図書館		共同運用に伴う、運用会議や選書会議等への出席、利用者資格の確認・入力等を行うとともに、利用者拡大に向けた取組を推進する。 (※7月には小中学校での利用導入を予定し準備中)		

イ) 定例的事業

事業名	対象	期 日	内 容	場 所
ブックスタート ☆	4 か月 児 と保護者	第 1 木曜日 (4 か月 児健診時)	絵本によるよみきかせ、わらべ歌などを行い、保護者に赤ちゃん と絵本を介してふれあう大切さを 伝え、絵本 2 冊等とバッグを 手渡す事業。	モッカランド
絵本にたち ☆	10 か月 児と保護 者	第 3 金曜日 (10 か月 児健診時)	ブックスタート後の状況確認 と待ち時間を利用した絵本紹介。	モッカランド
おはなし会 ☆	乳幼児・ 小学校低 学年・保 護者	第 2・4 土曜日	よみきかせボランティア「かん な文庫」・「プリマヴェーラ」に よる絵本のよみきかせ、うた、 手遊び、紙芝居、パネルシアタ ー等を催す会。	第 2 土曜日 市立図書館 第 4 土曜日 モッカランド
ピヨピヨおはなし会	乳幼児と 保護者	第 3 土曜日	図書館職員によるよみきかせ を行う会。	市立図書館
ワクワクおはなし会	乳幼児・ 小学校低 学年	第 1 土曜日	当日、参加者の要望に応じて 司書等によるよみきかせ等を行 う会。	市立図書館
出張おはなし会	乳幼児・ 保護者	第 2 木曜日	図書館職員によるよみきかせ を行う会。	モッカランド
※図書館だより (毎月市報に掲載) *ホームページ (随時更新)			〈 市民に向けたお知らせ全般 〉 ※行事の案内、利用の案内、事業の紹介、新刊 図書の紹介、おすすめ図書の紹介、郷土資料 の紹介等。 *蔵書の検索、書籍資料の予約等。	

☆ 図書館ボランティア「ライブラリーフレンズおおかわ」協力

7 予 算

令和8年度図書館管理運営費 (人件費を除く)

〔内 訳〕

(単位：千円)

報償費	280
旅費	81
需用費	7,777 (うち新聞雑誌等購入費 1,931)
役務費	662
委託料	4,263
使用料及び賃借料	4,000
原材料費	10
備品購入費	11,114 (うち図書購入費 8,250)
負担金補助及び交付金	572
計	<u>28,759</u>

8 図書館ボランティア

おはなし会、ブックスタート、図書の整理、事業支援に係る図書館ボランティアを募り、市民との協働による図書館づくりに努めている。

〈図書館ボランティア登録団体〉

ライブラリーフレンズ	}	・ブッククラブ大川
おおかわ		・かんな文庫
		・プリマヴェーラ
		・鈴の会
		・各小学校読み聞かせボランティア
		・個人登録ボランティア



<施設の概要>

大川市立図書館

- ・所在地 大川市大字上巻272番地2
- ・敷地面積 2,539.88㎡
- ・建物の構造 鉄筋コンクリート2階建
- ・建物の面積 1,512.71㎡
 - 1階 1,357.83㎡
 - 2階 157.88㎡
- ・開館年月日 昭和57年5月24日

館内配置図



〒831-0031 大川市大字上巻272番地2

TEL・FAX 0944-86-5115

Eメール okwtosyokan@city.okawa.lg.jp

ホームページ <http://www.library.okawa.fukuoka.jp/>